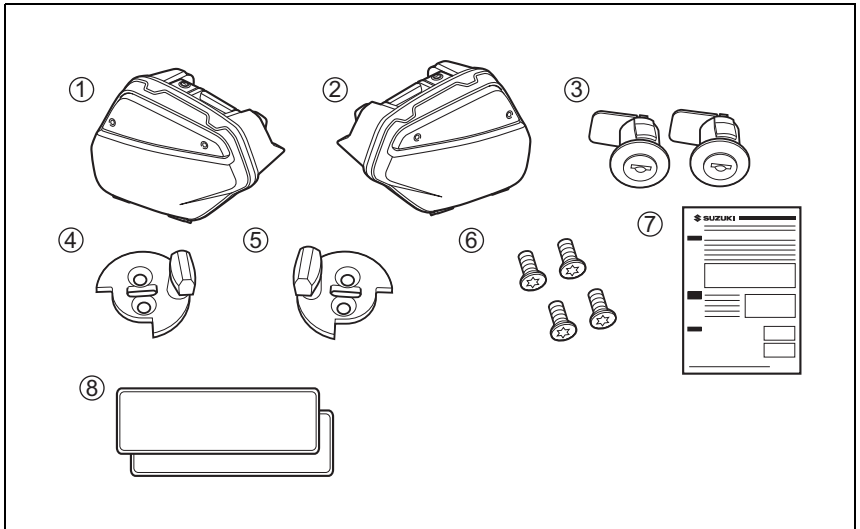


Description: Plastic Side Cases
Part Number: 93100-318**
Applications: DL650A/XA L7-, DL1000A/XA L4-, DL1050RQ/RC M0- Installation Time: 0.3 Hours
Contents

Ref.	Description	QTY
①	Side case (L)	1
②	Side case (R)	1
③	* Key cylinder	2
④	Lock plate (L)	1
⑤	Lock plate (R)	1
⑥	TORX® screw	4
⑦	Installation Instructions	1
⑧	Label	2

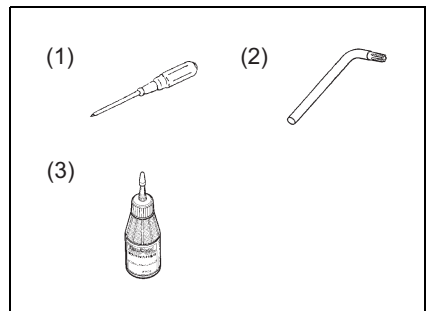


* The key cylinders are not included in the accessory parts set that comes with the motorcycle.

Tools Required

Ref.	Description
(1)	⊕ Driver
(2)	TORX® wrench (TH10)
(3)	Thread lock cement 1342 [Recommended 99000-32050]

TORX® is a registered trademark of Camcar Division of Textron inc. U.S.A.



Important**▲ WARNING / ▲ CAUTION / NOTICE / NOTE**

Please read this manual and follow its instructions carefully. To emphasize special information, the symbol ▲ and the words **WARNING**, **CAUTION**, **NOTICE** and **NOTE** have special meanings. Pay particular attention to messages highlighted by these signal words:

▲ WARNING

Indicates a potential hazard that could result in death or serious injury.

▲ CAUTION

Indicates a potential hazard that could result in minor or moderate injury.

NOTICE

Indicates a potential hazard that could result in vehicle or equipment damage.

NOTE: Indicates special information to make maintenance easier or instructions clearer.

**Precautions
for
Installation**

1. Check that the kit includes all the parts listed in the first page.
2. Check each part in the kit for scratches or any form of damage.
3. Park the vehicle on a level ground.
4. Remove the ignition key from the switch and store it in a safe place.
5. Disconnect the negative (–) cable from the battery.
6. Protect any items removed or to be installed from scratches by placing them on a soft cloth first before putting them on the ground.
7. Use care not to cause any damage to the body of the vehicle during installation of the accessory.

**Tightening
Torque**

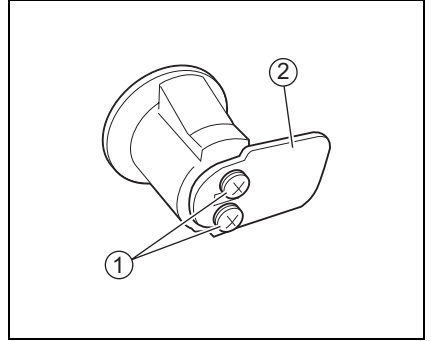
Tighten bolts to the torque indicated in the right table as standard value unless otherwise explicitly specified.

The value shows conventional or “4” marked bolt tightening torque. For other bolts not listed in the table, refer to the service manual.

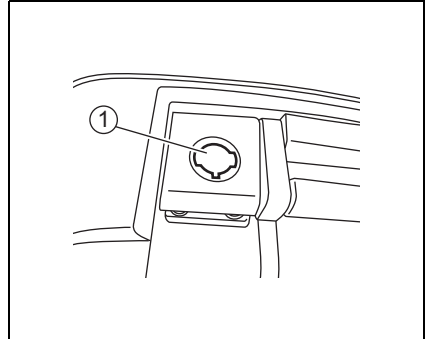
Diameter (mm)	Tightening Torque		
	N·m	kgf-m	lbf-ft
5	3.0	0.3	2.0
6	5.5	0.55	4.0
8	13.0	1.3	9.5
10	29.0	2.9	21.0

**Installation
of
Key Cylinder**

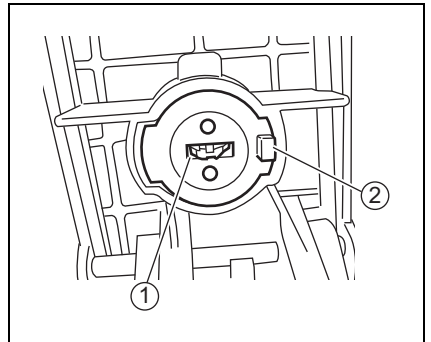
1. Remove the screws ① and the plate ②.



2. Insert the key cylinder into the hole ① of the side case.

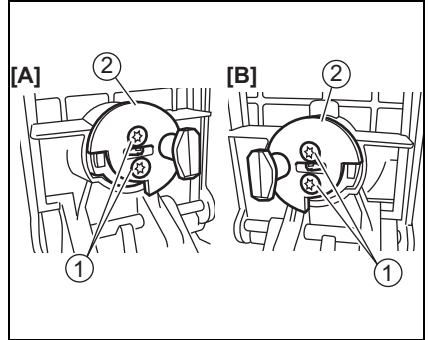


3. Insert the key and turn it until the keyhole ① is aligned with the protrusion ② as shown.



4. Apply a thread lock cement to the TORX® screws ① and install the lock plate ② by tightening the screws.

[A] Side case (L) [B] Side case (R)

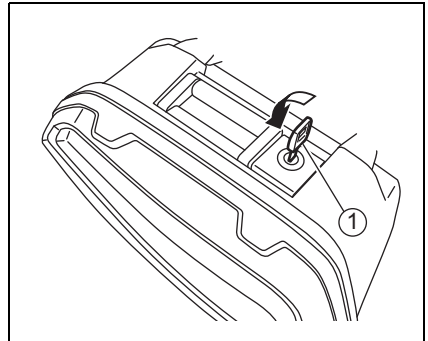


Installation of Side Case

NOTE: The following steps are for the right side of the motorcycle. Follow the same steps for the left side.

1. Insert the key ① into the lock of the side case and turn it counterclockwise 90 degrees.

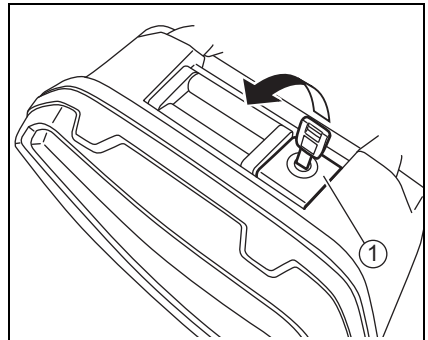
NOTE: For the left side case, turn the key clockwise 90 degrees.



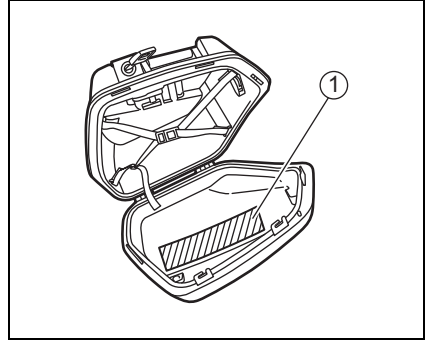
2. Lift up the lock lever ① and open the side case lid.

NOTICE

Do not hold the key when lifting up the lock lever. The key could become deformed or damaged.

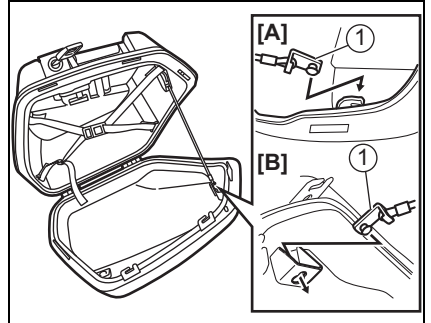


3. Affix the appropriate language label over the original affixed label ①.

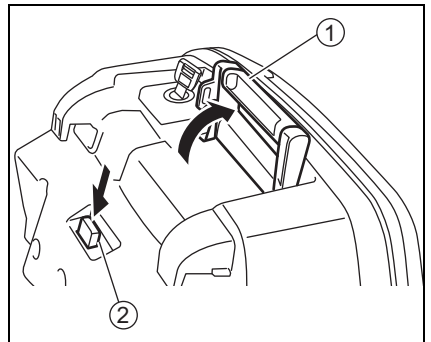


4. Secure the end of the belt ① onto the case lid.

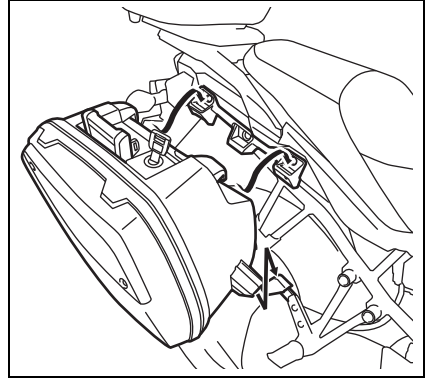
[A] Side case (L) [B] Side case (R)



5. Close the side case lid.
6. Lift up the handle ① and push down the locking bar ②.



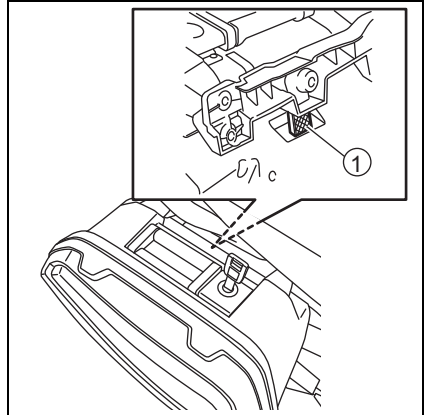
7. Install the side case onto the brackets as shown.



8. Fold the handle down and make sure that the locking bar ① is fit into the slot of the side case upper bracket.

⚠ WARNING

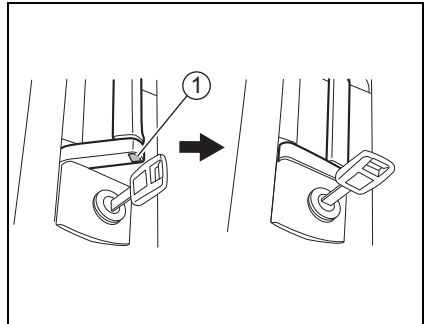
Make sure that the side case is surely installed. Otherwise, the case could come off while riding, resulting in an accident.



9. Hold the handle and lock lever folded down completely, then lock the case by turning the key.

⚠ WARNING

Make sure that the handle is completely folded down and that the mark ① is not visible before locking the case. If the handle is not completely folded down before locking, the case could come off while riding, resulting in an accident.



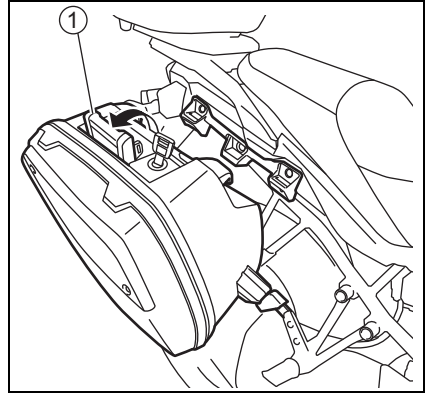
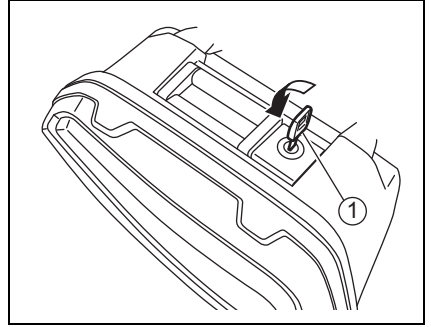
**Removal of
Side Case**

NOTE: The following steps are for the right side of the motorcycle. Follow the same steps for the left side.

1. Insert the key ① into the side case lock and turn it counter-clockwise 90 degrees.

NOTE: For the left side case, turn the key clockwise 90 degrees.

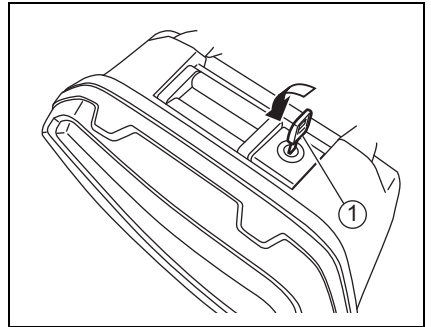
2. Lift up the handle ① and remove the side case.


**Opening
Side Case**

NOTE: The following steps are for the right side of the motorcycle. Follow the same steps for the left side.

1. Insert the key ① into the side case lock and turn it counter-clockwise 90 degrees.

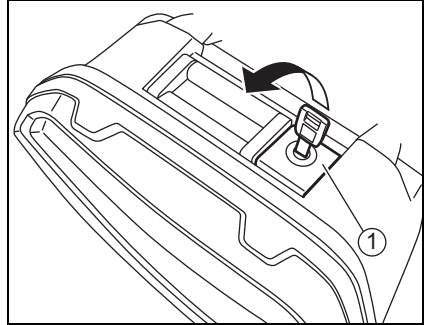
NOTE: For the left side case, turn the key clockwise 90 degrees.



2. Lift up the lock lever ① and open the side case lid.

NOTICE

Do not hold the key when lifting up the lock lever. The key could become deformed or damaged.

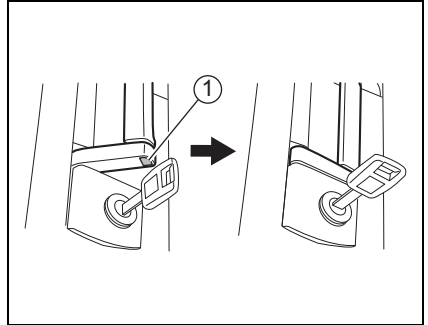


**Closing
Side Case**

Close the side case by reversing the opening procedure.

⚠ WARNING

Make sure that the handle is completely folded down and that the mark ① is not visible before locking the case. If the handle is not completely folded down before locking, the case could come off while riding, resulting in an accident.

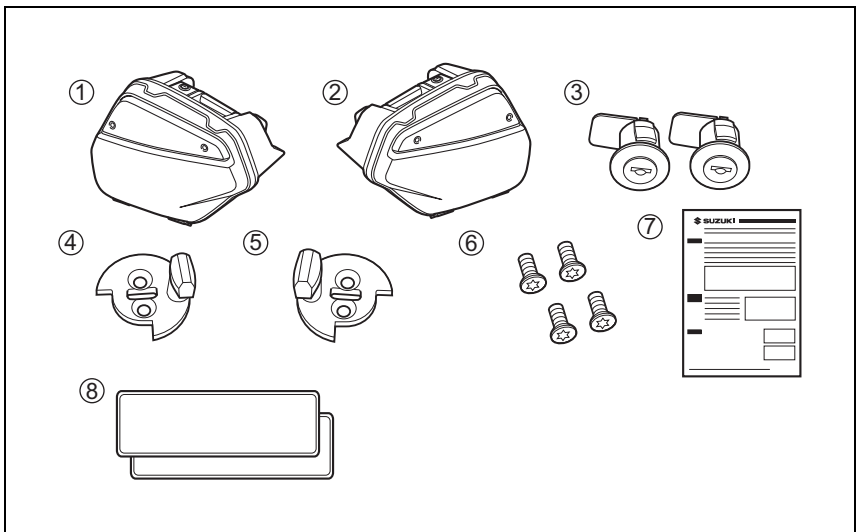


**Handling
Precautions****▲ WARNING**

- If the case is not installed correctly, or it is not locked in place, it may come off. Therefore, make sure that it is properly installed and locked before riding.
 - A mounted case is highly susceptible to crosswinds. Always be careful when riding in strong winds.
 - When the side cases are mounted, always ride carefully as they affect the stability and maneuverability of the motorcycle.
 - Maximum loading capacity: 5 kg (11 lbs) per case
 - Maximum motorcycle speed when case is mounted: 130 km/h (81 mph)
 - Reduce luggage weight if the combined weight of luggage and cases exceeds the maximum loading weight limit of the carrier or motorcycle. Maximum side case loading capacity is 5 kg (11 lbs) per case.
-
- The cases are not complete waterproof. Always store luggage in a plastic bag or the like.
 - Make sure the handles, lock levers and cases are securely locked before riding.
 - The inside of the case becomes very hot. Do not store valuables, electronic devices, and foods or drinks, etc. in the case.

Description:	Étuis latéraux en plastique	Code: 93100-318**
Modèle:	DL650A/XA L7-, DL1000A/XA L4-, DL1050RQ/RC M0-	Temps d'installation: 0,3 hr(s)

Contenu	Réf.	Description	Q.té
	①	Valise (G)	1
	②	Valise (D)	1
	③	* Barillet de serrure	2
	④	Plaque de verrouillage (G)	1
	⑤	Plaque de verrouillage (D)	1
	⑥	Vis TORX®	4
	⑦	Instructions de montage	1
	⑧	Étiquette	2

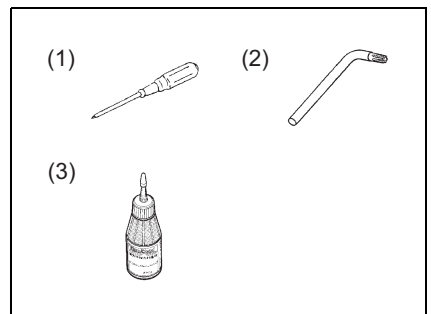


* Les barilletts de serrure ne font pas partie du set de pièces fourni avec la moto.

Outils nécessaires

Réf.	Description
(1)	Tournevis (+)
(2)	Clé TORX® (TH10)
(3)	Frein-filet 1342 [99000-32050 recommandé]

TORX® est une marque déposée de Cam-car Division of Textron inc. U.S.A.



Important ▲ **AVERTISSEMENT** / ▲ **ATTENTION** / **AVIS** / **NOTE**

Lire attentivement ce manuel et se conformer soigneusement aux instructions données. Pour souligner des informations spéciales, on utilise le symbole ▲ et les mots **AVERTISSEMENT**, **ATTENTION**, **AVIS** et **NOTE**. Lire avec soin les messages précédés par ces mots:

▲AVERTISSEMENT

Indique un danger potentiel pouvant résulter en blessures graves ou mortelles.

▲ATTENTION

Indique un danger potentiel pouvant résulter en blessures légères ou modérées.

AVIS

Indique un danger potentiel pouvant résulter en détérioration du véhicule ou des équipements.

NOTE: Signale des informations spéciales pour faciliter l'entretien ou clarifier des instructions importantes.

**Précautions
à
l'installation**

1. Vérifier que le kit inclut toutes les pièces énumérées en première page.
2. Vérifier que les pièces du kit ne sont pas rayées ou détériorées d'une manière quelconque.
3. Garer le véhicule sur une surface plane.
4. Enlever la clé de contact du contacteur et la ranger dans un endroit sûr.
5. Débrancher le câble négatif (-) de la batterie.
6. Protéger des rayures toutes les pièces déposées ou à installer en les plaçant sur un chiffon plutôt qu'à même le sol.
7. Éviter d'endommager le véhicule pendant l'installation de l'accessoire.

**Couple de
serrage**

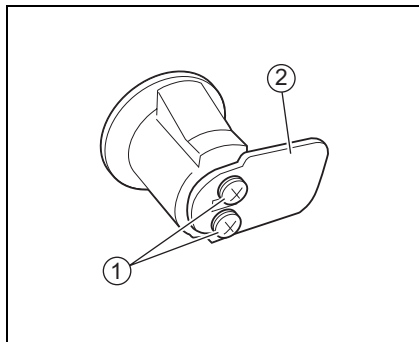
Serrer les boulons au couple spécifié dans le tableau des valeurs standards ci-contre sauf spécification contraire.

Les valeurs données dans ce tableau correspondent aux couples de serrage des boulons conventionnels ou des boulons marqués "4". Pour les boulons non listés dans ce tableau, voir le manuel d'entretien.

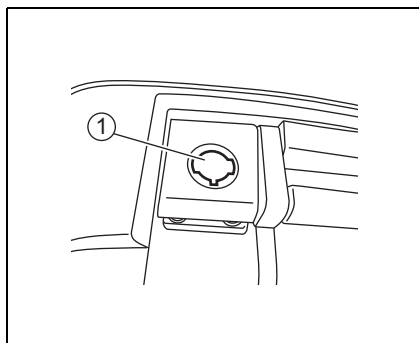
Diamètre (mm)	Couple de serrage	
	N·m	kgf·m
5	3,0	0,3
6	5,5	0,55
8	13,0	1,3
10	29,0	2,9

**Installation
du
barillet de
serrure**

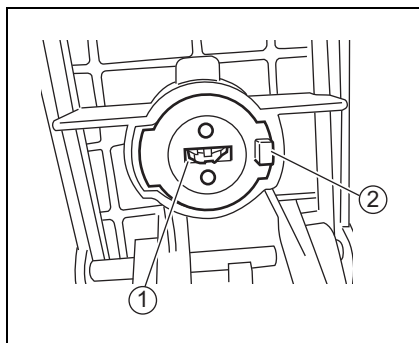
1. Déposer les vis ① et la plaque ②.



2. Insérer le barillet de serrure dans l'orifice ① de la valise.



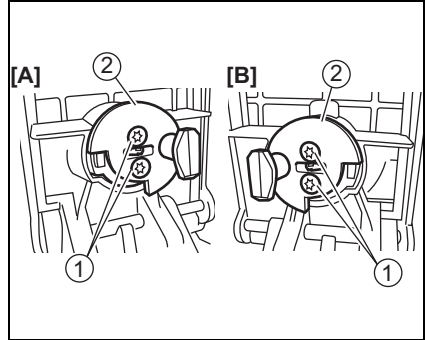
3. Insérer la clé et la tourner jusqu'à ce que la serrure ① soit alignée avec la saillie ② comme illustré.



4. Appliquer du frein-filet sur les vis TORX® ① et installer la plaque de verrouillage ② en serrant les vis.

[A] Valise (G)

[B] Valise (D)



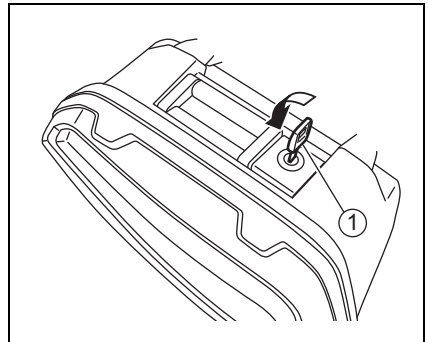
Pose d'une valise

NOTE: Les étapes suivantes décrivent la pose de la valise du côté droit du véhicule. Répéter ces étapes pour la pose de la valise du côté gauche.

1. Insérer la clé ① dans la serrure de la valise et la tourner de 90 degrés dans le sens inverse des aiguilles d'une montre.

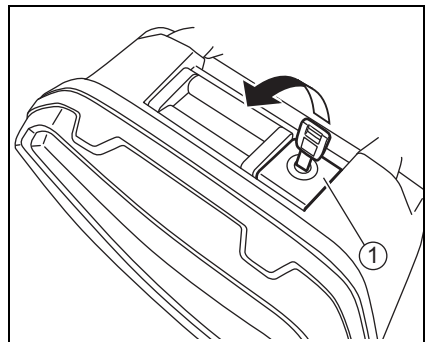
NOTE: Dans le cas de la valise gauche, tournez la clé de 90 degrés dans le sens des aiguilles d'une montre.

2. Relever le levier de verrouillage ① et ouvrir le couvercle de la valise.

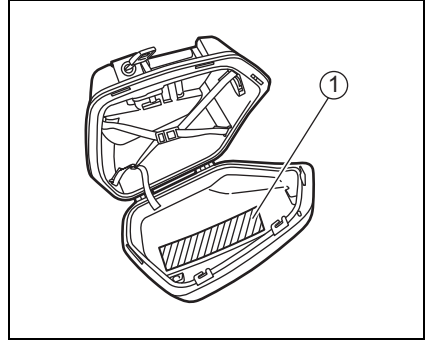


AVIS

Ne pas tenir la clé pour relever le levier de verrouillage. Cela risquerait de déformer ou d'endommager la clé.

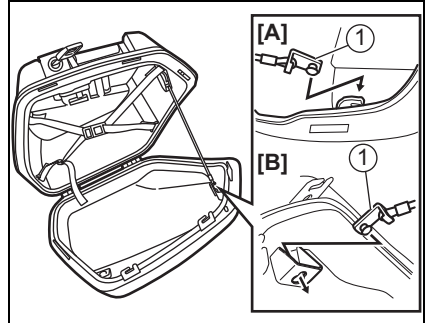


3. Appliquer l'étiquette de la langue appropriée sur l'étiquette apposée à l'usine ①.

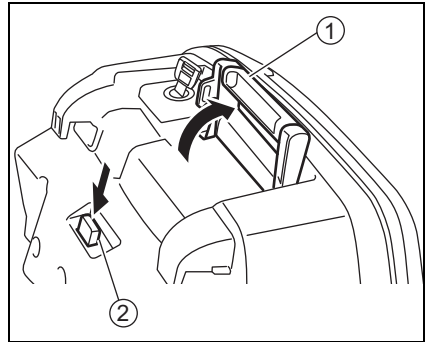


4. Fixer l'extrémité de la sangle ① sur le couvercle de la valise.

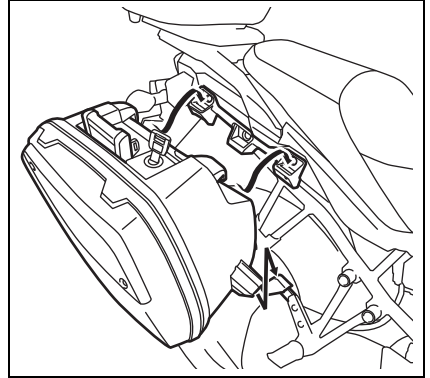
[A] Valise (G)	[B] Valise (D)
----------------	----------------



5. Fermer le couvercle de la valise.
6. Relever la poignée ① et enfoncer la barre de verrouillage ②.



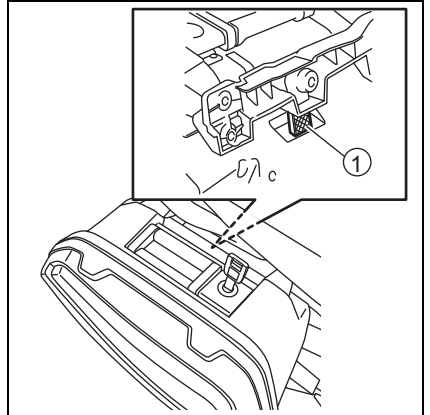
7. Installer la valise sur les supports de la façon illustrée.



8. Abaisser la poignée et vérifier que la barre de verrouillage ① est engagée dans la fente du support supérieur de la valise.

⚠ AVERTISSEMENT

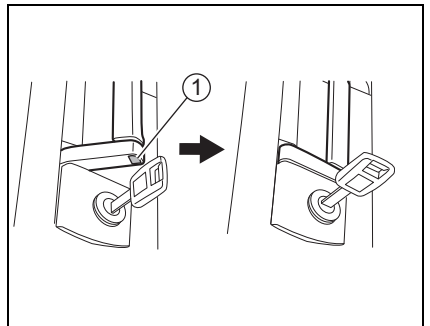
S'assurer que la valise est bien installée. Sans cela, la valise risquerait de tomber pendant la conduite, provoquant un accident.



9. Maintenir la poignée et le levier de verrouillage complètement abaissés, puis tourner la clé pour verrouiller la valise.

⚠ AVERTISSEMENT

S'assurer que la poignée est complètement abaissée et que le repère ① n'est pas visible avant de verrouiller la valise. Si la poignée n'est pas complètement abaissée avant le verrouillage de la valise, cette dernière risque de tomber pendant la conduite, provoquant un accident.



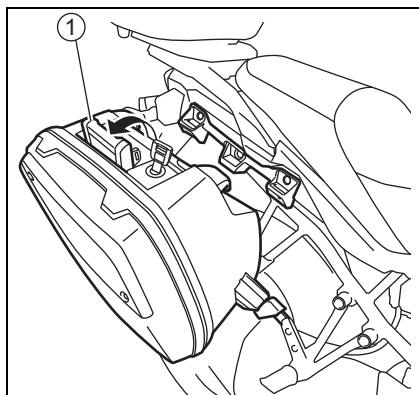
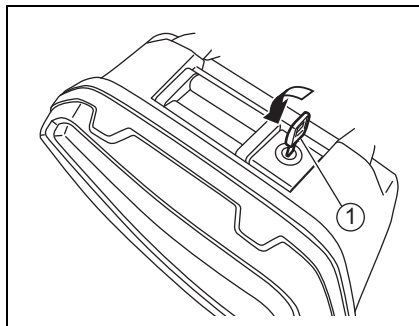
**Dépose
d'une
valise**

NOTE: Les étapes suivantes décrivent la pose de la valise du côté droit du véhicule. Répéter ces étapes pour la pose de la valise du côté gauche.

1. Insérer la clé ① dans la serrure de la valise et la tourner de 90 degrés dans le sens inverse des aiguilles d'une montre.

NOTE: Dans le cas de la valise gauche, tournez la clé de 90 degrés dans le sens des aiguilles d'une montre.

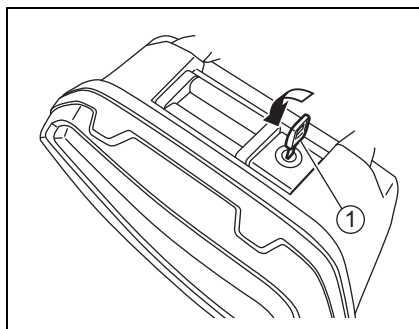
2. Relever la poignée ① et déposer la valise.


**Ouverture
de la valise**

NOTE: Les étapes suivantes décrivent la pose de la valise du côté droit du véhicule. Répéter ces étapes pour la pose de la valise du côté gauche.

1. Insérer la clé ① dans la serrure de la valise et la tourner de 90 degrés dans le sens inverse des aiguilles d'une montre.

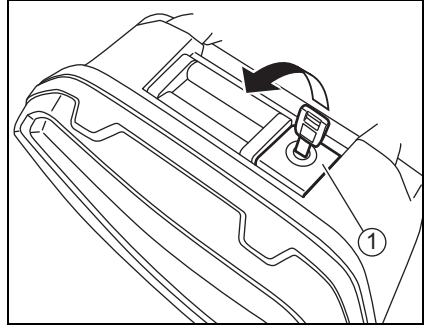
NOTE: Dans le cas de la valise gauche, tournez la clé de 90 degrés dans le sens des aiguilles d'une montre.



2. Relever le levier de verrouillage ① et ouvrir le couvercle de la valise.

AVIS

Ne pas tenir la clé pour relever le levier de verrouillage. Cela risquerait de déformer ou d'endommager la clé.

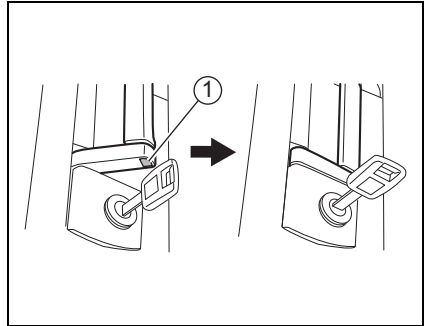


Fermeture de la valise

Fermer la valise dans l'ordre inverse de l'ouverture.

⚠ AVERTISSEMENT

S'assurer que la poignée est complètement abaissée et que le repère ① n'est pas visible avant de verrouiller la valise. Si la poignée n'est pas complètement abaissée avant le verrouillage de la valise, cette dernière risque de tomber pendant la conduite, provoquant un accident.



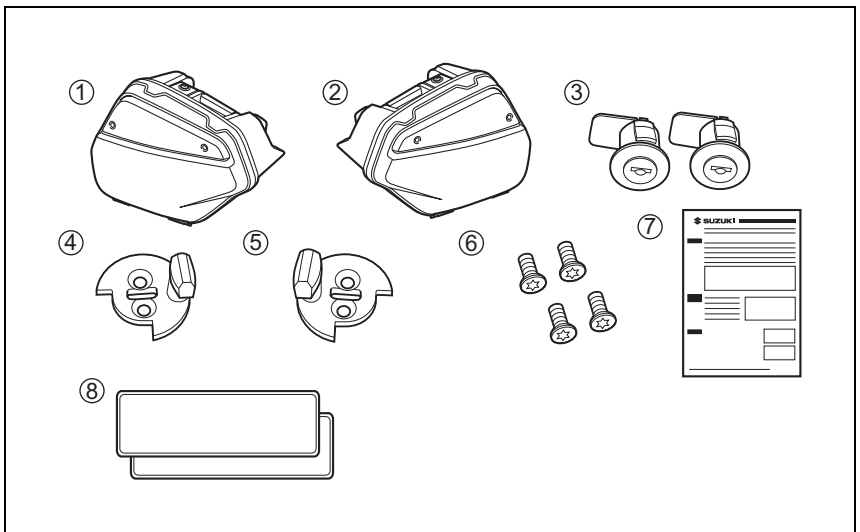
Précautions liées à la maniabilité**▲AVERTISSEMENT**

- Si la valise n'est pas installée correctement ou n'est pas bien fixée, elle risque de tomber. Vérifier donc que la valise est correctement installée et fixée avant de prendre la route.
 - Un véhicule équipé d'une valise est particulièrement vulnérable aux vents latéraux. Conduire avec la plus grande prudence les jours de grand vent.
 - L'ajout des valises affecte la stabilité et la maniabilité du véhicule. Rouler toujours avec la plus grande prudence.
 - Charge maximale: 5 kg (11 lbs) par valise
 - Vitesse maximum du véhicule avec valise montée: 130 km/h (81 mph)
 - Réduire le poids des bagages si la charge combinée des bagages et des valises dépasse la charge maximale du véhicule. La capacité de charge maximum est de 5 kg (11 lbs) par valise.
-
- Les valises ne sont pas entièrement étanches. Toujours mettre les bagages dans un sac plastique, etc.
 - S'assurer que les poignées, les leviers de verrouillage et les valises sont correctement verrouillés avant de prendre la route.
 - La température peut augmenter de façon considérable à l'intérieur des valises. Ne pas ranger des objets de valeur, des appareils électroniques, de la nourriture ou des boissons, etc. dans les valises.

Beschreibung: **Kunststoff-Seitengehäuse** Teil-Nr.: 93100-318**

Verwendungen: DL650A/XA L7-, DL1000A/XA L4-, DL1050RQ/RC M0- Montagezeit: 0,3 hr(s)

Inhalt	Ref.	Beschreibung	Stck
	①	Seitenkoffer (L)	1
	②	Seitenkoffer (R)	1
	③	* Schlosszylinder	2
	④	Schlossplatte (L)	1
	⑤	Schlossplatte (R)	1
	⑥	TORX®-Schraube	4
	⑦	Montageanleitung	1
	⑧	Aufkleber	2

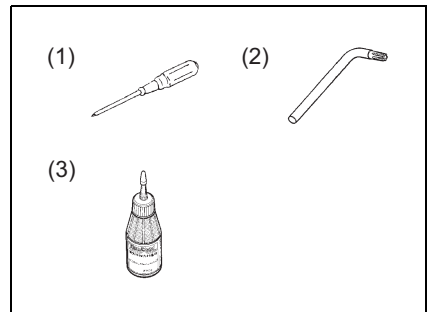


* Der Lieferumfang der Motorrad-Zubehörteile umfasst keine Schlosszylinder.

Notwendige Werkzeuge

Nr.	Beschreibung
(1)	⊕ Schraubendreher
(2)	TORX®-Schlüssel (TH10)
(3)	Schraubensicherungspaste 1342 [Empfohlen 99000-32050]

TORX® ist ein eingetragenes Warenzeichen der Camcar Division of Textron Inc., U.S.A.



Wichtig
▲ WARNUNG / ▲ VORSICHT / HINWEIS / ANMERKUNG

Lesen Sie bitte dieses Handbuch und befolgen Sie die darin enthaltenen Anweisungen genau. Das Symbol ▲ und die Schlüsselwörter **WARNUNG**, **VORSICHT**, **HINWEIS** sowie **ANMERKUNG** werden zur Betonung spezieller Informationen verwendet. Beachten Sie insbesondere Informationen, die durch die folgenden Schlüsselwörter gekennzeichnet sind:

▲ WARNUNG

Weist auf eine mögliche Gefahr hin, die tödlich ausgehen oder schwere Verletzungen verursachen kann.

▲ VORSICHT

Weist auf eine mögliche Gefahr hin, die leichte bis mittelschwere Verletzungen verursachen kann.

HINWEIS

Weist auf eine mögliche Gefahr hin, die zu Fahrzeug- und Ausrüstungsschäden führen kann.

ANMERKUNG: Kennzeichnet Informationen, die Wartungsarbeiten erleichtern bzw. Anweisungen verdeutlichen sollen.

**Wichtige
hinweise zur
montage**

1. Prüfen, ob der Satz alle auf der ersten Seite aufgeführten Teile enthält.
2. Jedes Teil im Satz auf Kratzer und Beschädigung überprüfen.
3. Das Fahrzeug auf ebenem Untergrund parken.
4. Den Zündschlüssel abziehen und an sicherer Stelle aufbewahren.
5. Das Minuskabel (–) von der Batterie abklemmen.
6. Abgenommene oder zu montierende Teile nicht einfach auf den Boden, sondern auf einen weichen Lappen legen, damit sie nicht verkratzt werden.
7. Darauf achten, dass die Fahrzeugkarosserie bei der Montage des Zubehörs nicht beschädigt wird.

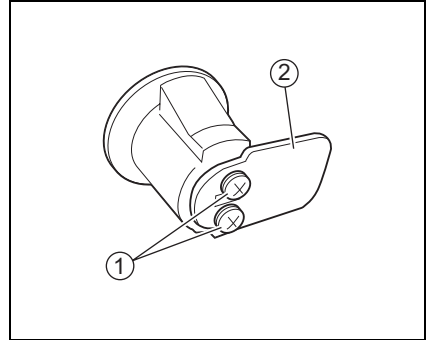
**Anzugs-
drehmoment**

Sofern nicht ausdrücklich ein anderes Anzugsdrehmoment vorgeschrieben ist, die Schrauben mit den in der Tabelle rechts angegebenen Standard-Anzugsdrehmomenten anziehen. Der Wert gibt das Anzugsdrehmoment für eine konventionelle oder mit "4" markierte Schraube an. Für andere, nicht in der Tabelle aufgeführte Schrauben, schlagen Sie bitte in der Wartungsanleitung nach.

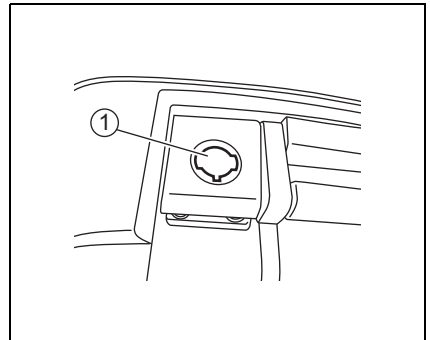
Durchmesser (mm)	Anzugsdrehmoment	
	N·m	kgf-m
5	3,0	0,3
6	5,5	0,55
8	13,0	1,3
10	29,0	2,9

**Montage des
Schloss-
zylinders**

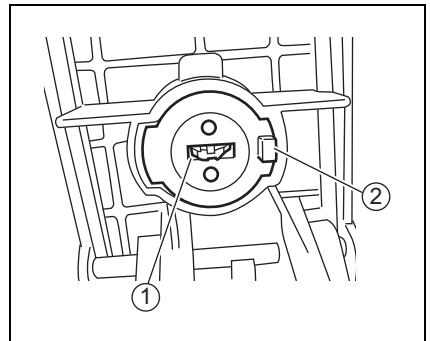
1. Die Schrauben ① und die Platte ② entfernen.



2. Den Schlosszylinder in die entsprechende Seitenkoffer-Öffnung ① stecken.

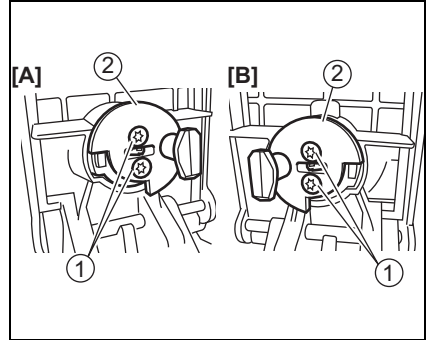


3. Den Schlüssel einstecken und drehen, bis das Schlüsselloch ① wie abgebildet mit dem Vorsprung ② fluchtet.



4. Schraubensicherungspaste auf die TORX®-Schrauben ① auftragen und mit den Schrauben die Schlossplatte ② anbringen.

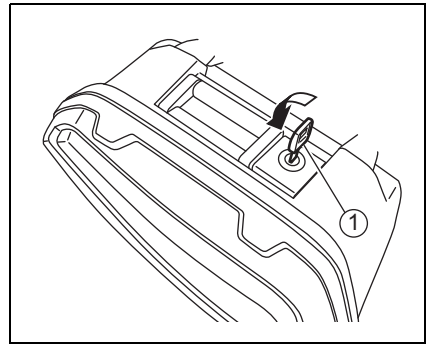
[A] Seitenkoffer (L)	[B] Seitenkoffer (R)
----------------------	----------------------



Montage des Seitenkoffers

ANMERKUNG: Folgende Schritte beziehen sich auf die rechte Motorradseite. Für die linke Seite dieselbe Schrittfolge ausführen.

1. Den Schlüssel ① in das Seitenkoffer-Schloss stecken und um 90 Grad gegen den Uhrzeigersinn drehen.

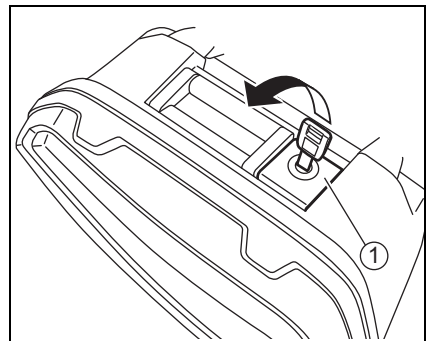


ANMERKUNG: Für die linke Seite den Schlüssel um 90 Grad im Uhrzeigersinn drehen.

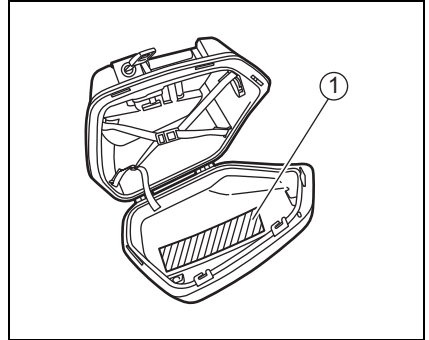
2. Den Verriegelungshebel ① anheben und den Seitenkoffer-Deckel öffnen.

HINWEIS

Zum Anheben des Verriegelungshebels nicht den Schlüssel fassen. Anderenfalls könnte der Schlüssel verbogen oder beschädigt werden.

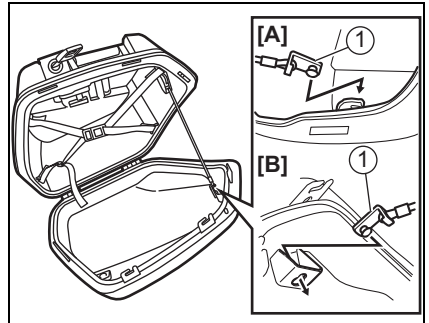


3. Den Aufkleber in der entsprechenden Sprache auf den bereits vorhandenen Aufkleber ① anbringen.

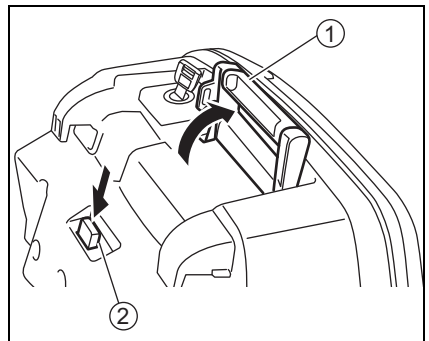


4. Das Ende der Leine ① am Deckel befestigen.

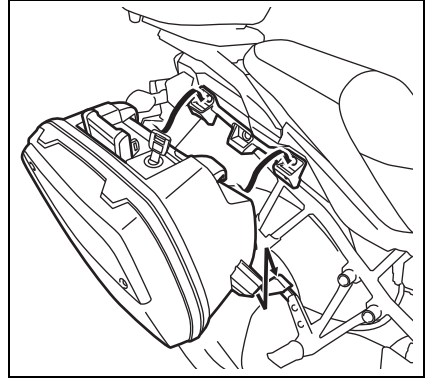
[A] Seitenkoffer (L)	[B] Seitenkoffer (R)
-------------------------	-------------------------



5. Den Seitenkoffer-Deckel schließen.
6. Den Griff ① anheben und den Riegel ② eindrücken.



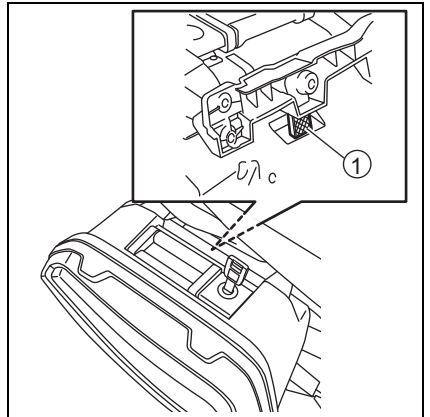
7. Den Seitenkoffer wie gezeigt an die Halterungen anbringen.



8. Den Griff senken und sicherstellen, dass der Riegel ① im entsprechenden Schlitz der oberen Seitenkoffer-Halterung sitzt.

▲ WARNUNG

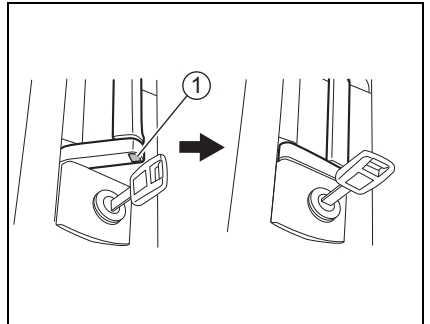
Sicherstellen, dass der Seitenkoffer fest sitzt. Anderenfalls könnte sich der Koffer während der Fahrt lösen und einen Unfall verursachen.



9. Den Griff und Verriegelungshebel völlig senken und den Koffer durch Drehen des Schlüssels verriegeln.

▲ WARNUNG

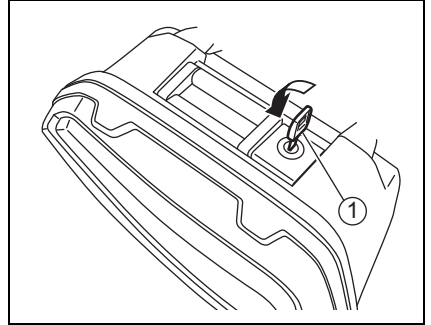
Vor dem Verriegeln sicherstellen, dass der Griff völlig gesenkt ist und die Markierung ① nicht sichtbar ist. Falls der Griff vor dem Verriegeln nicht völlig gesenkt ist, könnte sich der Koffer während der Fahrt lösen und einen Unfall verursachen.



**Ausbau
des Seiten-
koffers**

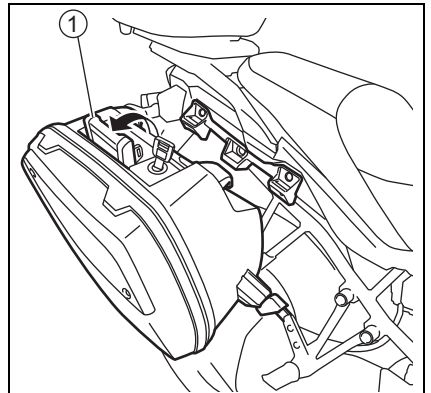
ANMERKUNG: Folgende Schritte beziehen sich auf die rechte Motorradseite. Für die linke Seite dieselbe Schrittfolge ausführen.

1. Den Schlüssel ① in das Seitenkoffer-Schloss stecken und um 90 Grad gegen den Uhrzeigersinn drehen.



ANMERKUNG: Für die linke Seite den Schlüssel um 90 Grad im Uhrzeigersinn drehen.

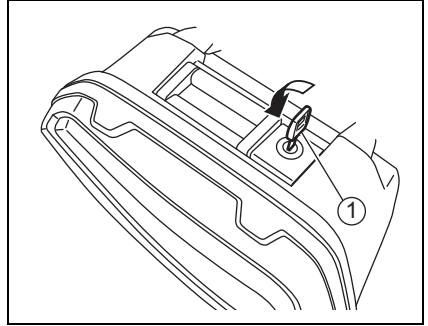
2. Den Verriegelungshebel ① anheben und den Seitenkoffer entfernen.



**Öffnen des
Seitenkof-
fers**

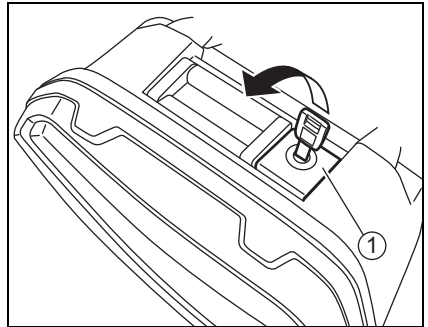
ANMERKUNG: Folgende Schritte beziehen sich auf die rechte Motorradseite. Für die linke Seite dieselbe Schrittfolge ausführen.

1. Den Schlüssel ① in das Seitenkoffer-Schloss stecken und um 90 Grad gegen den Uhrzeigersinn drehen.



ANMERKUNG: Für die linke Seite den Schlüssel um 90 Grad im Uhrzeigersinn drehen.

2. Den Verriegelungshebel ① anheben und den Seitenkoffer-Deckel öffnen.


HINWEIS

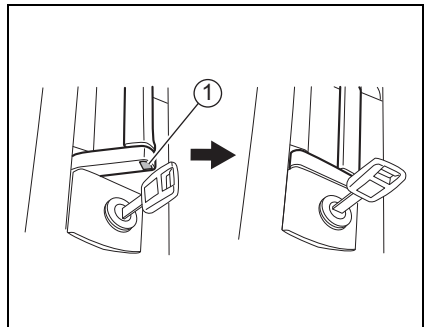
Zum Anheben des Verriegelungshebels nicht den Schlüssel fassen. Anderenfalls könnte der Schlüssel verbogen oder beschädigt werden.

**Schließen
des Seiten-
koffers**

Zum Schließen des Seitenkoffers die Schrittfolge zum Öffnen umkehren.

▲ WARNUNG

Vor dem Verriegeln sicherstellen, dass der Griff völlig gesenkt ist und die Markierung ① nicht sichtbar ist. Falls der Griff vor dem Verriegeln nicht völlig gesenkt ist, könnte sich der Koffer während der Fahrt lösen und einen Unfall verursachen.



**Vorsichts-
maßregeln
zur Benutzung**
▲ WARNUNG

- Falls der Koffer nicht sachgemäß montiert und verriegelt ist, könnte er sich lösen. Deshalb vor der Fahrt sicherstellen, dass er sachgemäß montiert und verriegelt ist.
 - Ein montierter Koffer ist hochempfindlich gegen Seitenwind. Bei starkem Wind stets vorsichtig fahren.
 - Stets vorsichtig fahren, wenn die Seitenkoffer anmontiert sind, da dies die Stabilität und Manövrierbarkeit des Motorrads beeinträchtigt.
 - Maximale Zuladung: 5 kg (11 lbs) je Koffer
 - Maximale Fahrgeschwindigkeit mit angebautem Koffer: 130 km/h (81 mph)
 - Falls das Gesamtgewicht von Koffern und Gepäck die maximale Zuladung des Gepäckträgers oder Motorrads überschreitet, ist das Gepäck zu verringern. Die maximale Zuladung der Seitenkoffer beträgt je 5 kg (11 lbs).
- Die Koffer sind nicht völlig wasserdicht. Gepäck sollte stets in einem Kunststoffbeutel o.Ä. aufbewahrt werden.
 - Vor der Fahrt sicherstellen, dass Verriegelungshebel und Koffer fest verschlossen sind.
 - Im Koffer kann sich Hitze stark anstauen. Keine Wertgegenstände, elektronischen Geräte, Nahrungsmittel, Getränke usw. im Koffer aufbewahren.

Descrizione: **Carcassa laterale in plastica**

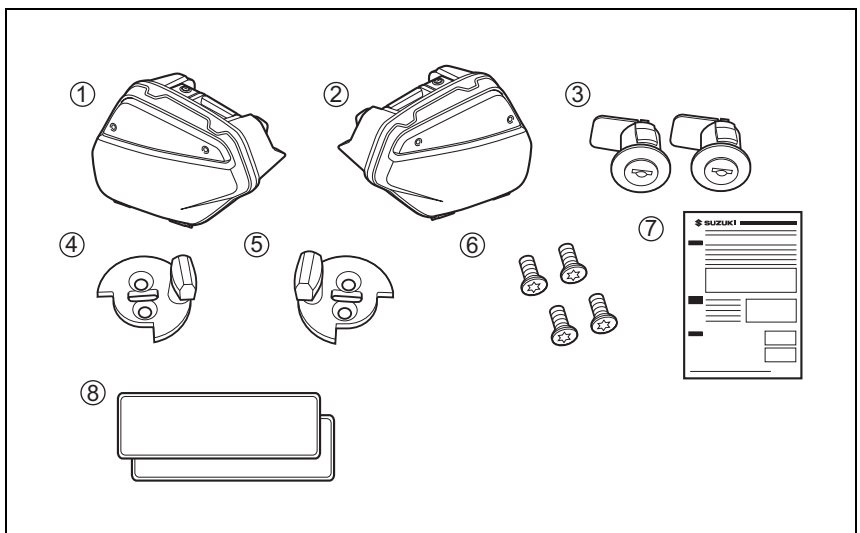
Codice: 93100-318**

Applicazione: DL650A/XA L7-, DL1000A/XA L4-, DL1050RQ/RC M0-

Tempo di montaggio: 0,3 hr(s)

Imballo

Rif.	Descrizione	Q.ta
①	Portapacchi laterale (L)	1
②	Portapacchi laterale (R)	1
③	* Cilindro della chiave	2
④	Piastra di bloccaggio (L)	1
⑤	Piastra di bloccaggio (R)	1
⑥	Vite TORX®	4
⑦	Istruzioni di montaggio	1
⑧	Etichetta	2

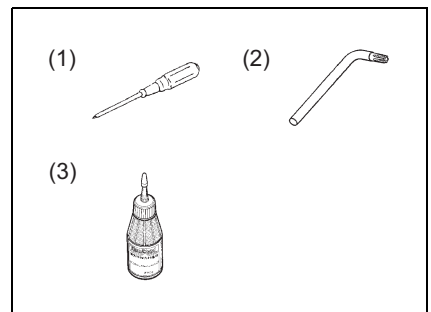


* I cilindri della chiave non sono inclusi nel kit degli accessori presenti con la moto.

Attrezzatura richiesta

Rif.	Descrizione
(1)	Cacciavite a stella ⊕
(2)	Chiave TORX® (TH10)
(3)	Cemento frenafiletto 1342 [Si consiglia 99000-32050]

TORX® è un marchio registrato di Camcar Division of Textron inc. U.S.A.



Importante ▲ATTENZIONE / ▲AVVERTENZA / AVVISO / NOTA

Leggere questo manuale e seguire con attenzione le sue istruzioni. Il simbolo ▲ e le parole **ATTENZIONE**, **AVVERTENZA**, **AVVISO** e **NOTA** enfatizzano la presenza di informazioni importanti. Fare attenzione particolare ai messaggi evidenziati da queste parole:

▲ATTENZIONE

Indica un pericolo che può portare alla morte o ferimenti gravi.

▲AVVERTENZA

Indica un pericolo che può portare a ferimenti lievi o moderati.

AVVISO

Indica un pericolo che può provocare danni al veicolo o ad altre attrezzature.

NOTA: Indica informazioni speciali per rendere più facile la manutenzione oppure per chiarire le istruzioni date.

Precauzioni per l'installazione

1. Controllare che il kit contenga tutte le parti elencate nella prima pagina.
2. Controllare che nessuna parte del kit abbia graffi o danni.
3. Parcheggiare il veicolo in un punto in piano.
4. Rimuovere la chiave di accensione dall'interruttore e conservarla in un luogo sicuro.
5. Scollegare il cavo negativo (-) dalla batteria.
6. Proteggere da graffi ogni elemento rimosso o da installare mettendolo su di un panno soffice steso a terra.
7. Fare attenzione a non danneggiare la scocca del veicolo durante l'installazione dell'accessorio.

Coppia di serraggio

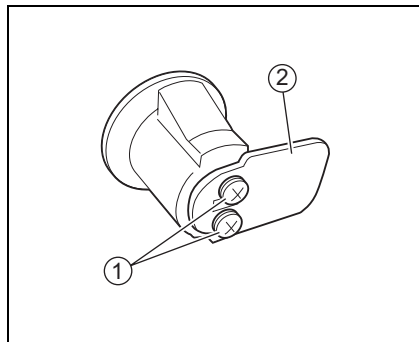
Stringere i bulloni alla coppia di serraggio indicata nella tabella a destra come valore standard, salvo esplicita indicazione diversa.

Il valore della coppia di serraggio è convenzionale o per bulloni contrassegnati con un "4". Per quanto riguarda i bulloni non elencati in tabella, consultare il manuale di servizio.

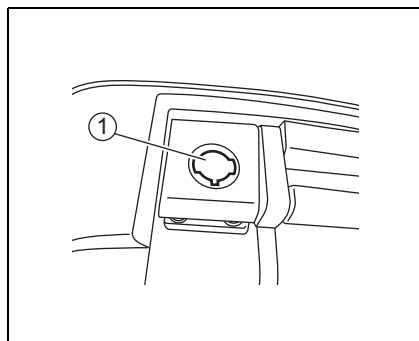
Diametro (mm)	Coppia di serraggio	
	N·m	kgf-m
5	3,0	0,3
6	5,5	0,55
8	13,0	1,3
10	29,0	2,9

**Installazione
del
cilindro della
chiave**

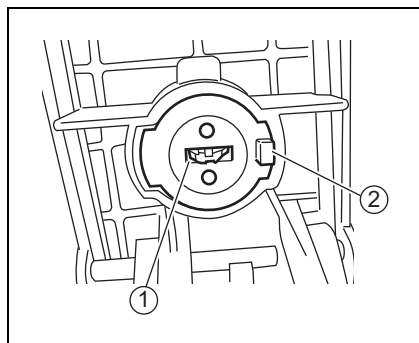
1. Togliere le viti ① e la piastra ②.



2. Inserire il cilindro della chiave nel foro ① del portapacchi laterale.



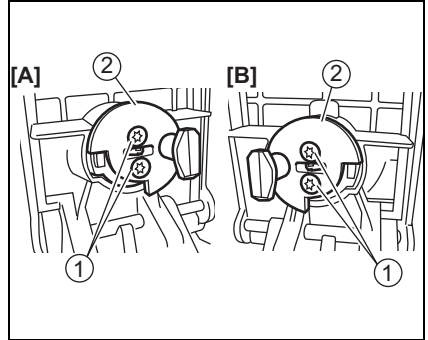
3. Inserire la chiave e girarla finché il buco della serratura ① non è allineato con la sporgenza ② come mostrato.



4. Applicare del cemento frenafillettero alle viti TORX® ① e installare la piastra di bloccaggio ② stringendo le viti.

[A] Portapacchi laterale (L)

[B] Portapacchi laterale (R)

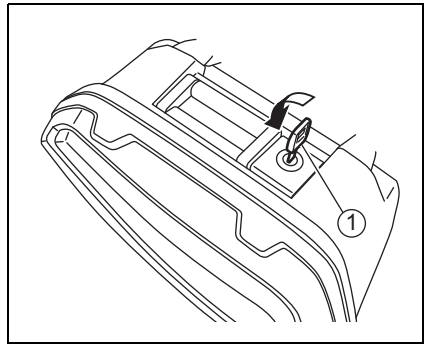


Installazione del portapacchi laterale

NOTA: I passaggi successivi valgono per il lato destro della moto. Seguire gli stessi passaggi per il lato sinistro.

1. Inserire la chiave ① nella serratura del portapacchi laterale e girarla di 90 gradi in senso antiorario.

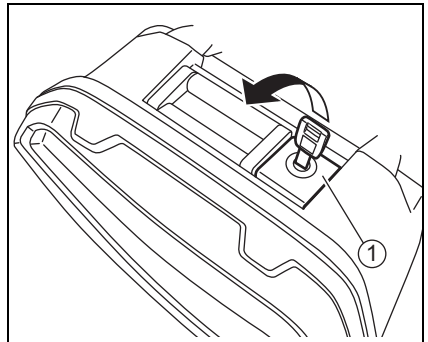
NOTA: Per il portapacchi laterale sinistro girare la chiave di 90 gradi in senso orario.



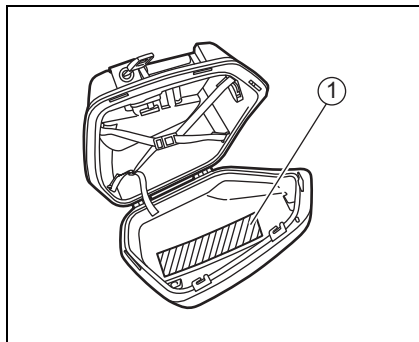
2. Sollevare la leva di bloccaggio ① e aprire il coperchio del portapacchi laterale.

AVVISO

Non tenere la chiave quando si solleva la leva di bloccaggio. La chiave potrebbe deformarsi o danneggiarsi.

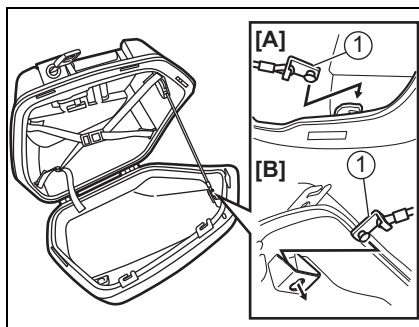


3. Incollare l'etichetta della lingua adeguata sull'etichetta originariamente applicata ①.

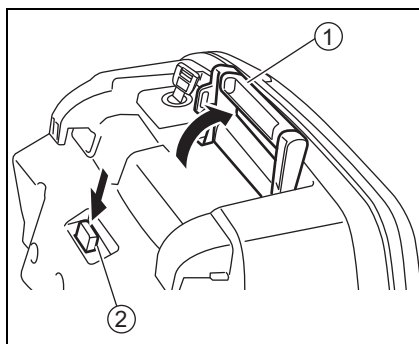


4. Fermare l'estremità della cinghia ① sul coperchio del portapacchi.

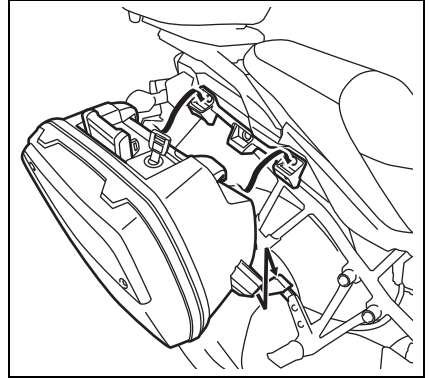
[A] Portapacchi laterale (L)	[B] Portapacchi laterale (R)
------------------------------	------------------------------



5. Chiudere il coperchio del portapacchi laterale.
6. Sollevare la maniglia ① e premere verso il basso la barra di bloccaggio ②.



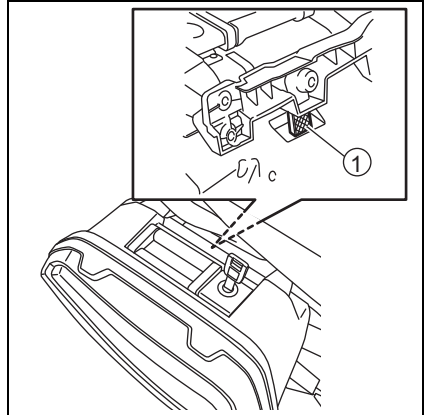
7. Installare il portapacchi laterale sulle staffe come mostrato.



8. Piegare la maniglia verso il basso e verificare che la barra di bloccaggio ① sia inserita nella fessura della staffa superiore del portapacchi laterale.

⚠ATTENZIONE

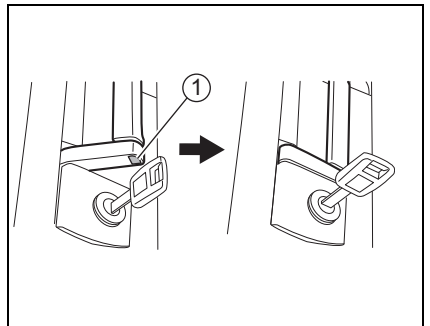
Controllare che il portapacchi laterale sia installato bene. In caso contrario, il portapacchi potrebbe venir via durante il viaggio e causare un incidente.



9. Tenere la maniglia e la leva di bloccaggio completamente piegate verso il basso, quindi bloccare il portapacchi girando la chiave.

⚠ATTENZIONE

Verificare che la maniglia sia completamente piegata verso il basso e che il segno ① non sia visibile prima di chiudere il portapacchi. Se la maniglia non è completamente piegata verso il basso prima di bloccare, il portapacchi potrebbe venir via durante il viaggio e causare un incidente.



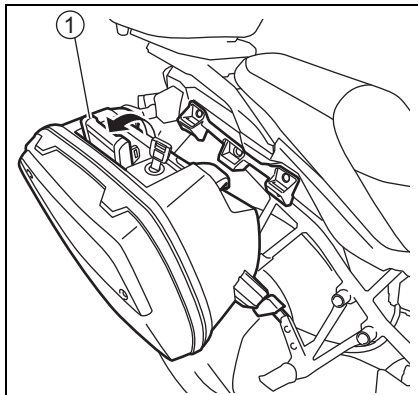
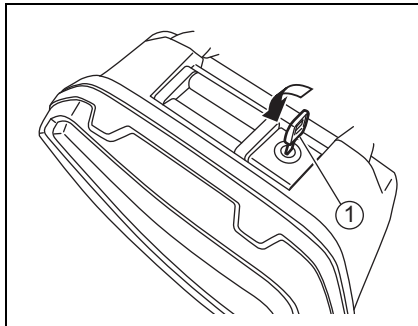
**Rimozione
del porta-
pacchi late-
rale**

NOTA: I passaggi successivi valgono per il lato destro della moto. Seguire gli stessi passaggi per il lato sinistro.

1. Inserire la chiave ① nella serratura del portapacchi laterale e girarla di 90 gradi in senso antiorario.

NOTA: Per il portapacchi laterale sinistro girare la chiave di 90 gradi in senso orario.

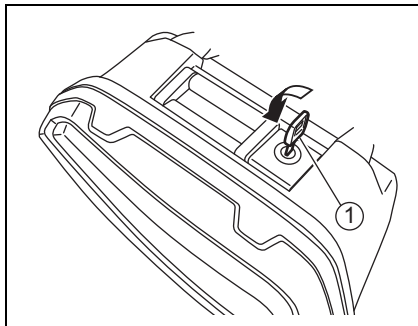
2. Sollevare la maniglia ① e togliere il portapacchi laterale.


**Apertura
del porta-
pacchi late-
rale**

NOTA: I passaggi successivi valgono per il lato destro della moto. Seguire gli stessi passaggi per il lato sinistro.

1. Inserire la chiave ① nella serratura del portapacchi laterale e girarla di 90 gradi in senso antiorario.

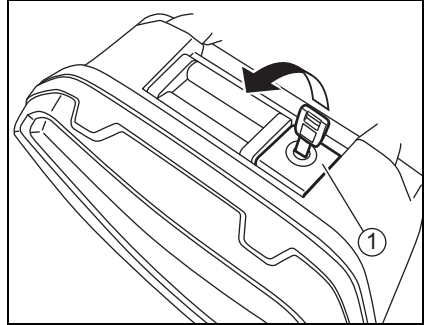
NOTA: Per il portapacchi laterale sinistro girare la chiave di 90 gradi in senso orario.



2. Sollevare la leva di bloccaggio ① e aprire il coperchio del portapacchi laterale.

AVVISO

Non tenere la chiave quando si solleva la leva di bloccaggio. La chiave potrebbe deformarsi o danneggiarsi.

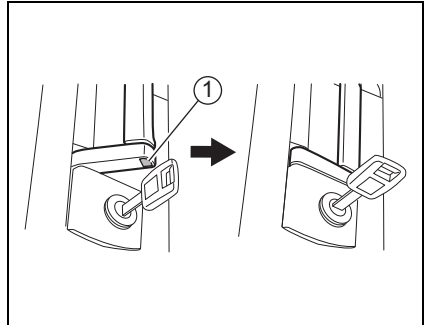


Chiusura del portapacchi laterale

Chiudere il portapacchi laterale invertendo la procedura di apertura.

⚠ATTENZIONE

Verificare che la maniglia sia completamente piegata verso il basso e che il segno ① non sia visibile prima di chiudere il portapacchi. Se la maniglia non è completamente piegata verso il basso prima di bloccare, il portapacchi potrebbe venir via durante il viaggio e causare un incidente.



Precauzioni di manipolazione**▲ATTENZIONE**

- Se il portapacchi non è installato correttamente o non è bloccato in posizione, può venir via. Quindi, verificare che sia correttamente installato e bloccato prima di iniziare il viaggio.
 - Un portapacchi montato è altamente soggetto al vento di traverso. Fare sempre attenzione quando si guida con vento forte.
 - Quando i portapacchi laterali sono montati, guidare sempre con attenzione in quanto influenzano la stabilità e la manovrabilità della moto.
 - Capacità di carico massima: 5 kg (11 lbs) per portapacchi
 - Velocità massima della moto quando il portapacchi è montato: 130 km/h (81 mph)
 - Ridurre il peso del bagaglio se il peso combinato di bagaglio e portapacchi supera il peso di carico massimo del portapacchi o moto. La capacità massima del portapacchi laterale è 5 kg (11 lbs).
- I portapacchi non sono completamente impermeabili. Conservare sempre il bagaglio in una busta di plastica o simile.
 - Verificare che le maniglie, le leve di bloccaggio e i portapacchi siano ben fissati prima di partire.
 - L'interno del portapacchi può diventare molto caldo. Non conservare preziosi, dispositivi elettronici, alimenti e bevande, ecc. nel portapacchi.

Descripción: **Cajas laterales de plástico**

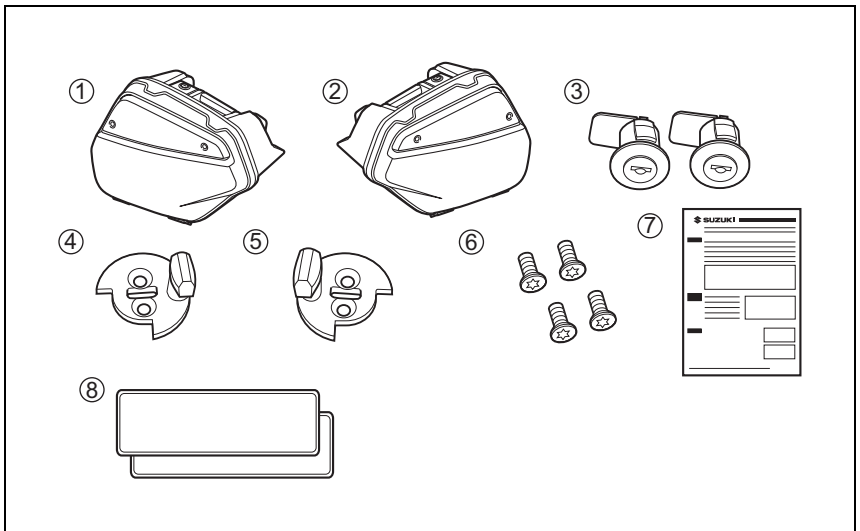
N° de código: 93100-318**

Aplicación: DL650A/XA L7-, DL1000A/XA L4-, DL1050RQ/RC M0-

Tiempo de instalación: 0,3 hr(s)

Contenidos

Ref.	Descripción	Cant.
①	Portaequipajes lateral (izdo.)	1
②	Portaequipajes lateral (dcho.)	1
③	* Cilindro de la llave	2
④	Placa de bloqueo (izda.)	1
⑤	Placa de bloqueo (dcha.)	1
⑥	Tornillo TORX®	4
⑦	Instrucciones de instalación	1
⑧	Etiqueta	2

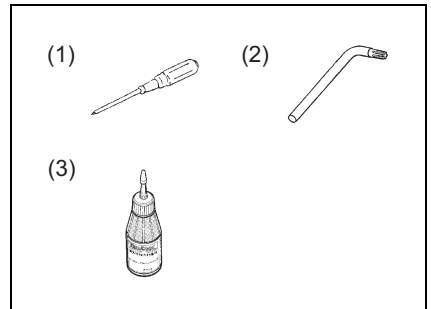


* Los cilindros de llave no van incluidos en el juego de piezas de accesorio que viene con la motocicleta.

Herramientas necesarias

Ref.	Descripción
(1)	Destornillador (+)
(2)	Llave TORX® (TH10)
(3)	Producto de sellado de rosca 1342 [Se recomienda 99000-32050]

TORX® es una marca registrada de la División Camcar de Textron inc. U.S.A.



Importante ▲ADVERTENCIA / ▲ATENCIÓN / AVISO / NOTA

Lea este manual y siga sus instrucciones cuidadosamente. Para realizar la información especial, el símbolo ▲ y las palabras **ADVERTENCIA**, **ATENCIÓN**, **AVISO** y **NOTA** tienen un significado especial. Ponga mucha atención a los mensajes resaltados por estas palabras:

▲ADVERTENCIA

Indica un posible peligro que podría causar la muerte o lesiones graves.

▲ATENCIÓN

Indica un posible peligro que podría causar lesiones menores o moderadas.

AVISO

Indica un posible peligro que podría causar daños en el vehículo o el equipo.

NOTA: Indica información especial para que el mantenimiento resulte más fácil o las instrucciones más claras.

Precauciones para la instalación

1. Compruebe que el juego incluya todas las piezas enumeradas en la primera página.
2. Compruebe cada pieza del juego para asegurarse de que no esté rayada ni dañada.
3. Estacione el vehículo en un terreno nivelado.
4. Retire la llave de contacto y guárdela en un lugar seguro.
5. Desconecte el cable negativo (-) de la batería.
6. Proteja cada pieza que haya quitado o que vaya a instalar para que no se raye colocándola primero sobre un paño blando antes de ponerla en el suelo.
7. Tenga cuidado para no causar ningún daño a la carrocería del vehículo durante la instalación de un accesorio.

Par de apriete

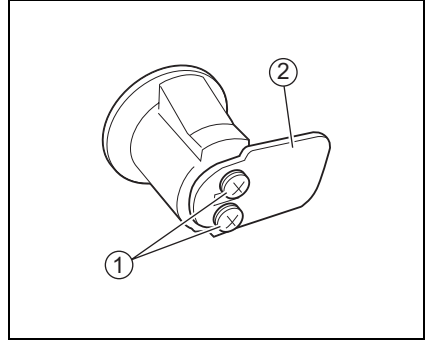
Apriete los pernos al par indicado en la tabla de la derecha a menos que se especifique explícitamente lo contrario.

El par de apriete indicado es para los pernos convencionales o los que están marcados con un "4". Para otros pernos que no se enumeran en la tabla, consulte el manual de servicio.

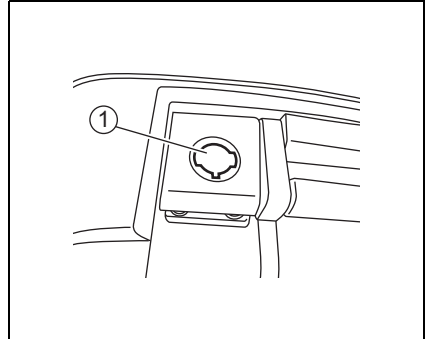
Diámetro (mm)	Par de apriete	
	N·m	kgf-m
5	3,0	0,3
6	5,5	0,55
8	13,0	1,3
10	29,0	2,9

**Instalación
del
cilindro de la
llave**

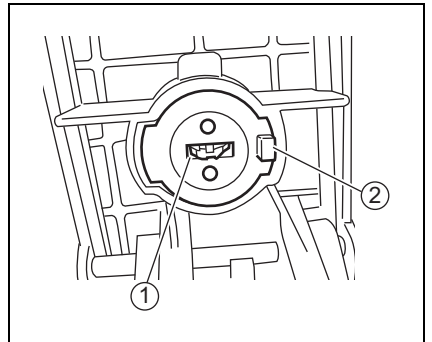
1. Retire los tornillos ① y la placa ②.



2. Inserte el cilindro de llave en el orificio ① del portaequipajes lateral.

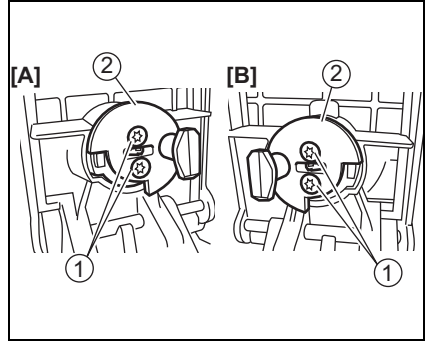


3. Introduzca la llave y gírela hasta que el orificio para la llave ① esté alineado con el saliente ②, como se muestra en la imagen.



4. Aplique producto de sellado de roscas a los tornillos TORX® ① e instale la placa de bloqueo ② apretando los tornillos.

[A] Portaequipajes lateral (izquierdo)	[B] Portaequipajes lateral (derecho)
--	--------------------------------------

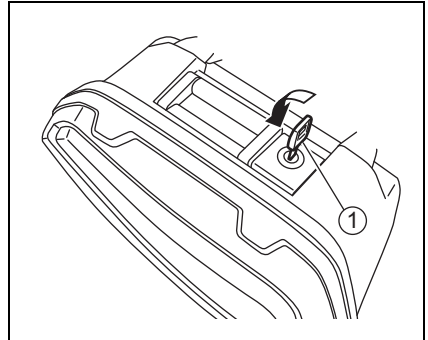


Instalación del portaequipajes lateral

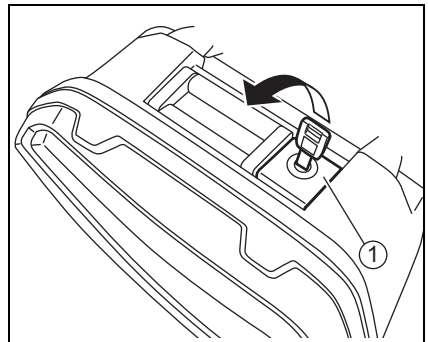
NOTA: Los siguientes pasos son para el lado derecho de la motocicleta. Siga los mismos pasos para el lado izquierdo.

1. Introduzca la llave ① en la cerradura del portaequipajes lateral y gírela 90 grados hacia la izquierda.

NOTA: Para el portaequipajes lateral izquierdo, gire la llave 90 grados hacia la derecha.



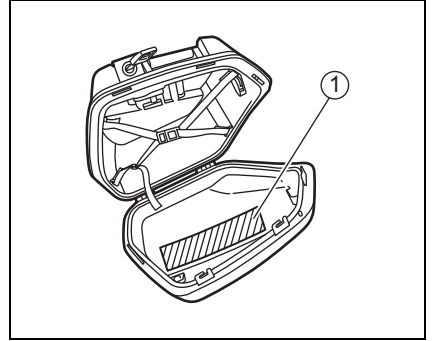
2. Levante la palanca de bloqueo ① y abra la tapa del portaequipajes lateral.



AVISO

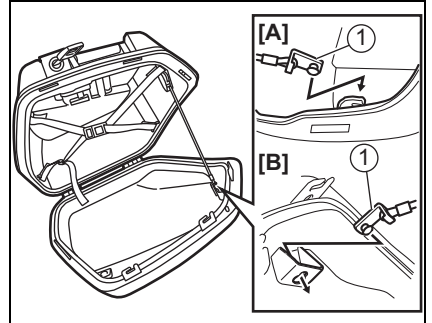
No sostenga la llave cuando levante la palanca de bloqueo. La llave se puede deformar o dañar.

3. Fije la etiqueta con el idioma apropiado encima de la etiqueta que había originalmente ①.

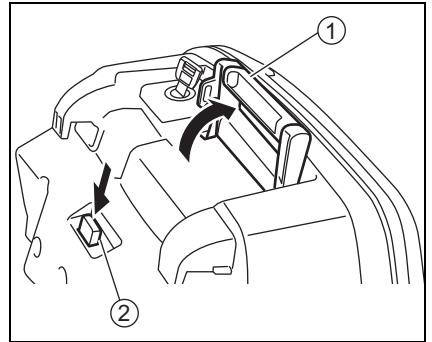


4. Asegure el extremo de la cinta ① en la tapa del portaequipajes.

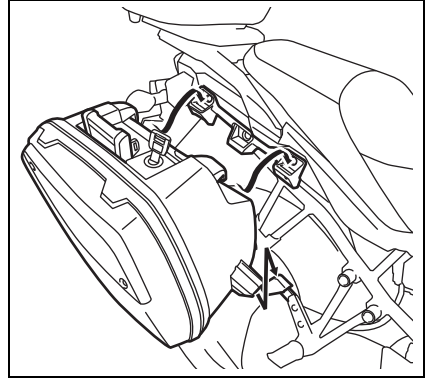
[A] Portaequipajes lateral (izquierdo)	[B] Portaequipajes lateral (derecho)
--	--------------------------------------



5. Cierre la tapa del portaequipajes lateral.
6. Levante el asa ① y empuje la barra de bloqueo hacia abajo ②.



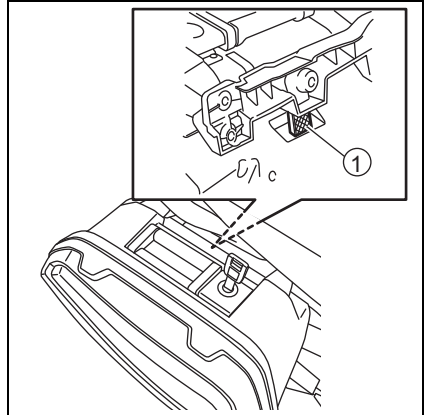
7. Coloque el portaequipajes lateral en los soportes como se muestra.



8. Pliegue el asa y asegúrese de que la barra de bloqueo ① encaja en la ranura del soporte superior del portaequipajes lateral.

⚠ ADVERTENCIA

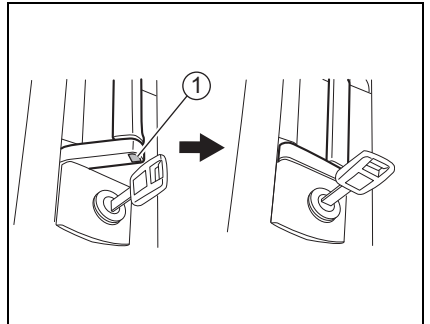
Asegúrese de que el portaequipajes lateral está firmemente instalado. De lo contrario, el portaequipajes se puede caer mientras se conduce y provocar un accidente.



9. Mantenga el asa y la palanca de bloqueo totalmente plegados y cierre el portaequipajes girando la llave.

⚠ ADVERTENCIA

Antes de bloquear el portaequipajes, asegúrese de que el asa está completamente plegado y la marca ① no visible. Si el asa no está completamente plegado antes de bloquearlo, el portaequipajes se puede caer mientras se conduce y provocar un accidente.



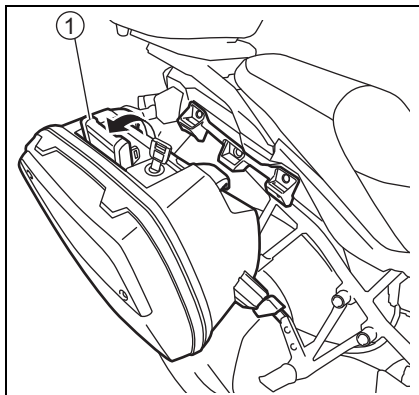
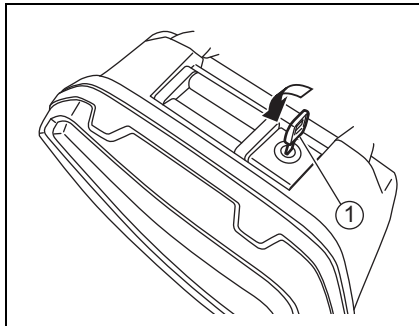
Retirada del portaequipajes lateral

NOTA: Los siguientes pasos son para el lado derecho de la motocicleta. Siga los mismos pasos para el lado izquierdo.

1. Introduzca la llave ① en la cerradura del portaequipajes lateral y gírela 90 grados hacia la izquierda.

NOTA: Para el portaequipajes lateral izquierdo, gire la llave 90 grados hacia la derecha.

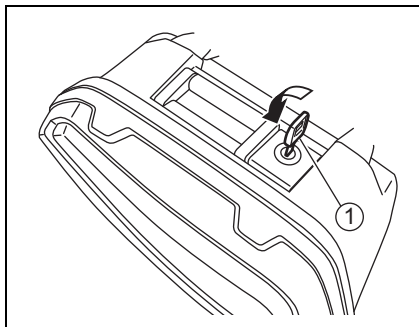
2. Levante el asa ① y retire el portaequipajes lateral.


Apertura del portaequipajes lateral

NOTA: Los siguientes pasos son para el lado derecho de la motocicleta. Siga los mismos pasos para el lado izquierdo.

1. Introduzca la llave ① en la cerradura del portaequipajes lateral y gírela 90 grados hacia la izquierda.

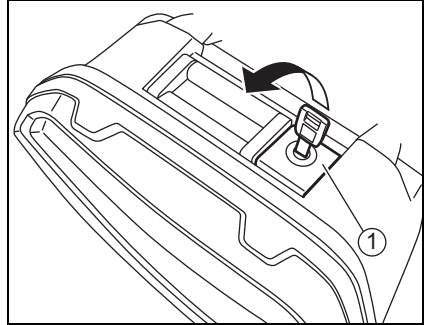
NOTA: Para el portaequipajes lateral izquierdo, gire la llave 90 grados hacia la derecha.



2. Levante la palanca de bloqueo ① y abra la tapa del portaequipajes lateral.

AVISO

No sostenga la llave cuando levante la palanca de bloqueo. La llave se puede deformar o dañar.

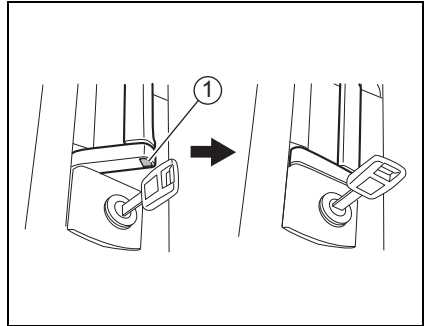


Cierre del portaequipajes lateral

Cierre el portaequipajes lateral invirtiendo el procedimiento de apertura.

⚠ADVERTENCIA

Antes de bloquear el portaequipajes, asegúrese de que el asa está completamente plegado y la marca ① no visible. Si el asa no está completamente plegado antes de bloquearlo, el portaequipajes se puede caer mientras se conduce y provocar un accidente.



Precauciones de manipulación
▲ADVERTENCIA

- El portaequipajes se puede salir si no está correctamente instalado o bloqueado en su lugar. Por lo tanto, asegúrese de que está bloqueado e instalado correctamente.
 - Un portaequipajes instalado es muy susceptible a los vientos transversales. Tenga mucho cuidado cuando conduzca con viento fuerte.
 - Cuando los portaequipajes superiores estén instalados, conduzca siempre con cuidado porque afecta a la estabilidad y maniobrabilidad de la motocicleta.
 - Máxima capacidad de carga: 5 kg (11 lbs) por portaequipajes
 - Velocidad máxima de la motocicleta cuando el portaequipajes está instalado: 130 km/h (81 mph)
 - Reduzca el peso del equipaje si el peso combinado del equipaje y de los portaequipajes supera el límite máximo de peso de carga del soporte o de la motocicleta. La capacidad de carga máxima del portaequipajes lateral es 5 kg (11 lbs).
- Los portaequipajes no son completamente impermeables. Guarde siempre el equipaje en una bolsa de plástico o algo similar.
 - Compruebe que las asas, las palancas de bloqueo y los portaequipajes están firmemente bloqueados antes de conducir.
 - El interior del portaequipajes puede llegar a estar muy caliente. No guarde en el portaequipajes objetos valiosos, dispositivos electrónicos, alimentos, bebidas, etc.

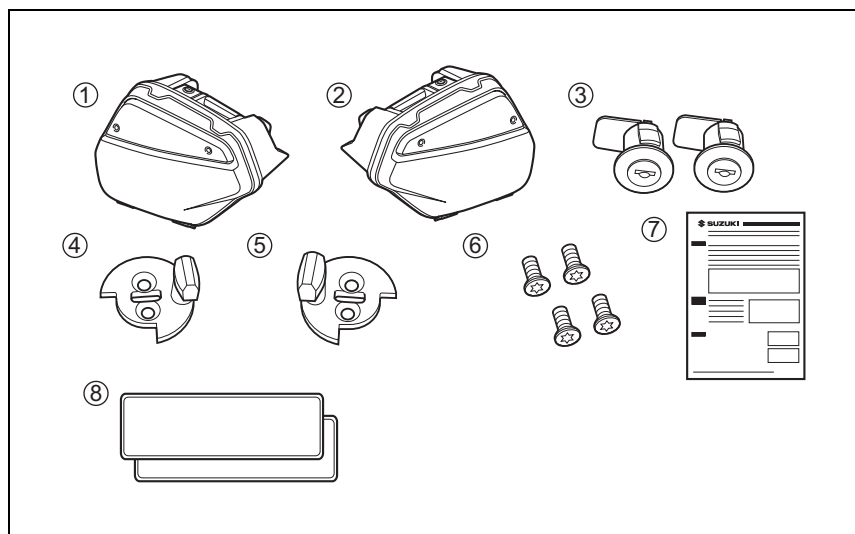
品名：**樹脂サイドケース** 品番：93100-318**
 適合機種：DL650A/XA L7-, DL1000A/XA L4-, DL1050RQ/RC M0- 取付時間：0.3 H

スズキ純正用品をお買いあげいただきありがとうございます。

本書は用品の取付け方法及び取扱の方法を説明しています。取付けの前に必ずお読みいただき、正しく取り付けてください。取付後、本書を必ずお客様にお渡ししてください。

構成部品

N o	品名	数量
①	サイドケース (L)	1
②	サイドケース (R)	1
③	※ キーシリンダ	2
④	ロックプレート (L)	1
⑤	ロックプレート (R)	1
⑥	トルクス® スクリュー	4
⑦	取付 / 取扱説明書 (本書)	1
⑧	ラベル	2

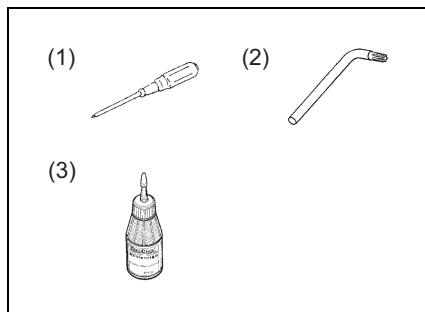


※ キーシリンダは、車に付属されています。用品には含まれません。

必要工具
No. 必要工具

- (1) ⊕ ドライバ
- (2) トルクス® レンチ (TH10)
- (3) ネジロック剤
(スリーボンド 1342)
(推奨品 : 99000-32080-42A)

トルクス® は Camcar Division of Textron inc. U. S. A. の登録商標です。


**注意書き
について**

本書の中で使用されている記号 ▲ 警告、▲ 注意、注記、アドバイスについては、とくにしっかりお読みください。

▲ 警告

取扱いを誤った場合、死亡または重大な傷害を生じる可能性がある危害の程度を示しています。

▲ 注意

取扱いを誤った場合、傷害を負う可能性がある危害の程度を示しています。

注記

取扱いを誤った場合、物的損害の発生する危害の程度を示しています。

アドバイス

お車のために守っていただきたいこと、知っておくと便利なことを示しています。

**取り付けに
際しての
注意事項**
▲ 警告

- ・ お客様ご自身で取付ける場合は、ご自身の知識・技量の範囲で行ってください。難しいことはスズキ販売店にご相談ください。
- ・ 平坦な足場のしっかりした場所で、サイドスタンドを立ててください。
- ・ エンジン回転中および停止後しばらくの間は、マフラ、エンジンなどが熱くなっています。このとき触れるとやけどを負うおそれがあります。
- ・ 取付けを行うときは火気を近づけないでください。

アドバイス

- ・ 取付けはエンジンを停止し、キーを抜いた状態で行ってください。
- ・ バッテリー⊖端子をバッテリーから外してください。
- ・ 適切な工具を使用してください。
- ・ 本書に記載の取付位置以外の場所、または取付方法以外の方法で取付けた場合は、取付作業者の責任となります。
- ・ 適用機種以外には使用しないでください。適用機種以外に取付けられたものについては取付作業者の責任となります。

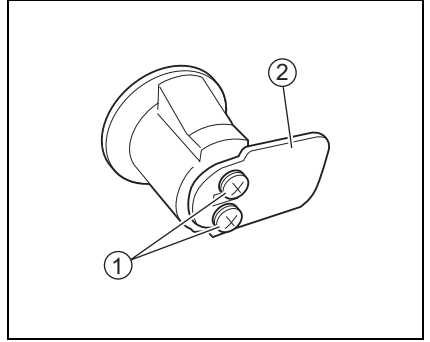
締付トルク

とくに指示のない個所は、右記を目安に締付けてください。

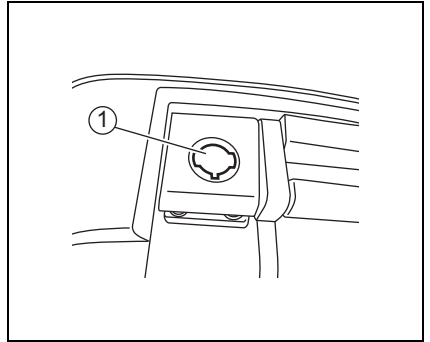
ネジ径 mm	締付トルク		
	N·m	kgf-m	lbf-ft
5	3.0	0.3	2.0
6	5.5	0.55	4.0
8	13.0	1.3	9.5
10	29.0	2.9	21.0

キーシリンダの取付け

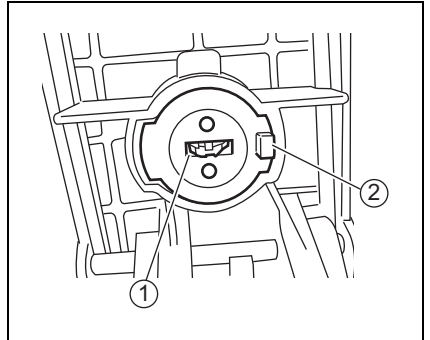
1. スクリュー①を外し、プレート②を取り外します。



2. キーシリンダをサイドケースの穴①に取り付けます。

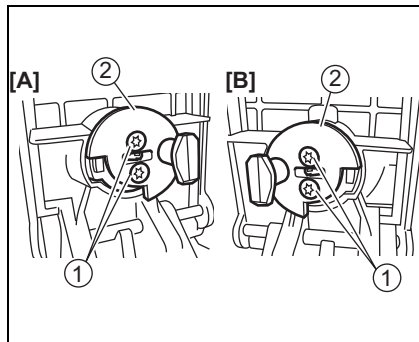


3. キーを挿入し、鍵穴①と凸部②が合うまで回します。



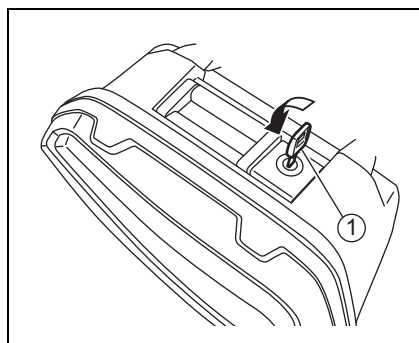
4. トルクス® スクリュー①にネジロック剤を塗布し、ロックプレート②を取り付けます。

[A] サイドケース (L)	[B] サイドケース (R)
----------------	----------------


サイドケースの取付け
アドバイス

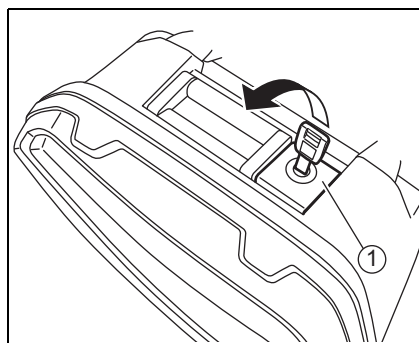
下記の説明文は、車両右側を示しています。左側も同じ作業をしてください。

1. サイドケースにキー①を挿入し、反時計回りに90度回します。


アドバイス

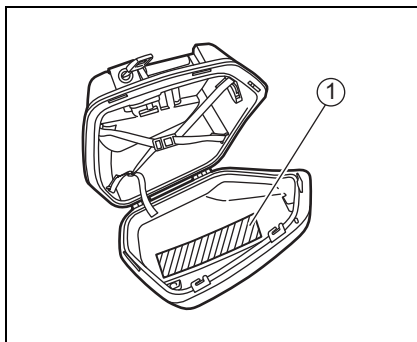
左側のサイドケースは、時計回りに90度回します。

2. ロックレバー①を引きサイドケースを開けます。


注記

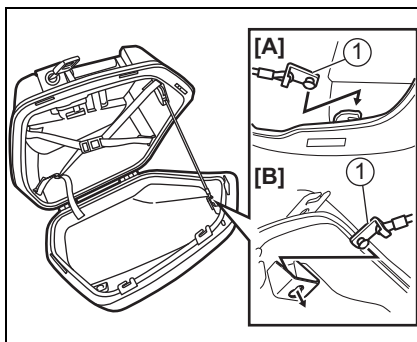
キーを持ってロックレバー操作をしないでください。キーが変形または破損するおそれがあります。

3. ラベル①の上に、ラベルを貼り付けます。

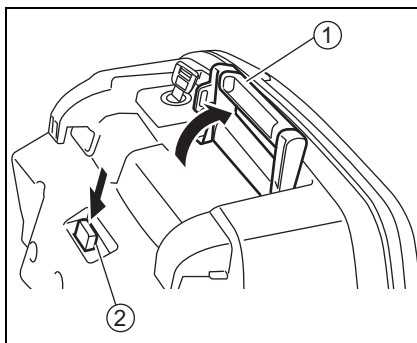


4. ベルト①をケースのフタに固定します。

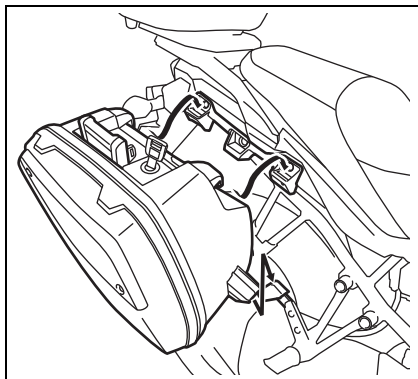
[A] サイドケース (L)	[B] サイドケース (R)
----------------	----------------



5. サイドケースを閉じます。
6. ハンドル①を起こし、バー②を押し下げます。



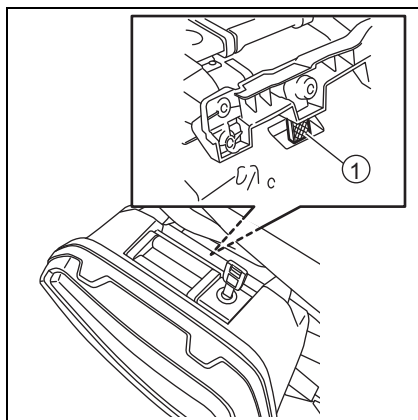
7. 図を参照し、サイドケースを取り付けます。



8. ハンドルを折りたたみ、バー①がサイドケースアップブラケットの溝に固定されていることを確認します。

▲ 警告

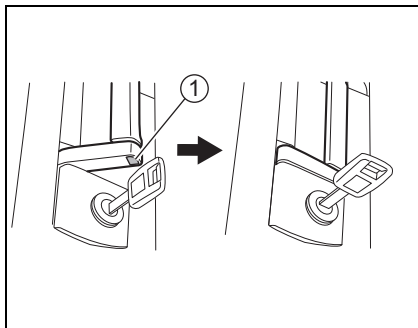
サイドケースが確実に取り付けられているか確認してください。確実に取り付けられていないと走行中に脱落し、事故の原因となります。



9. ロックレバーとハンドルを完全に折りたたみ、キーを回しロックします。

▲ 警告

ハンドルのマーク①が完全に隠れていることを確認してからロックしてください。ハンドルが完全に折りたたまれていない状態でロックをすると、走行中に脱落し事故の原因になります。



サイドケースの取外し
アドバイス

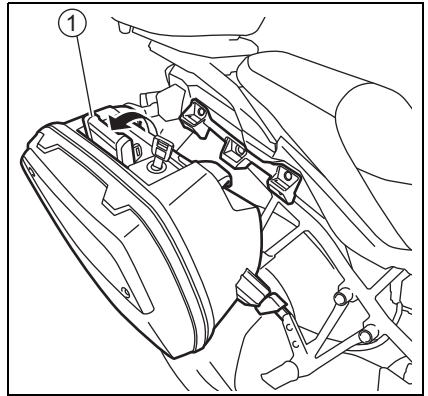
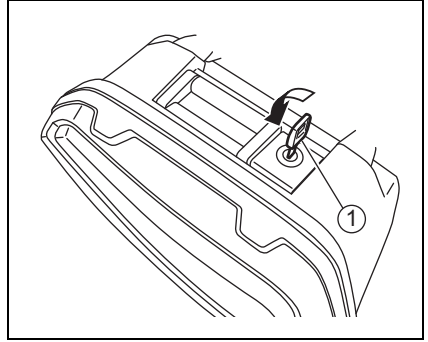
下記の説明文は、車両右側を示しています。左側も同じ作業をしてください。

1. サイドケースにキー①を挿入し、反時計回りに90度回します。

アドバイス

左側のサイドケースは、時計回りに90度回します。

2. サイドケースのハンドル①を起こし、サイドケースを取り外します。

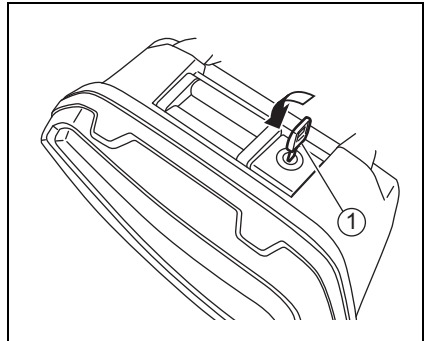

サイドケースの開け方
アドバイス

下記の説明文は、車両右側を示しています。左側も同じ作業をしてください。

1. サイドケースにキー①を挿入し、反時計回りに90度回します。

アドバイス

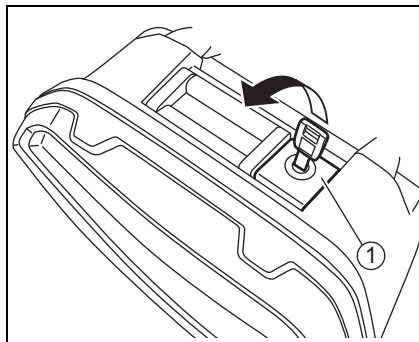
左側のサイドケースは、時計回りに90度回します。



2. ロックレバー①を手前に引き、サイドケースのフタを開けます。

注記

キーを持ってロックレバー操作をしないでください。キーが変形または破損するおそれがあります。

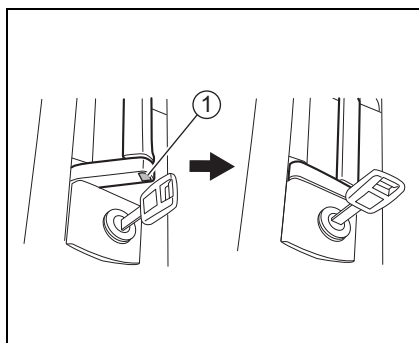


サイドケースの閉じ方

「開け方」の逆の手順で、サイドケースを閉じます。

▲ 警告

ハンドルのマーク①が完全に隠れていることを確認してからロックしてください。ハンドルが完全に折りたたまれていない状態でロックをすると、走行中に脱落し事故の原因になります。



取扱上の注意**▲ 警告**

- ・ ケースが正しく取り付けられていない場合、または確実にロックされていない場合には落下する恐れがありますので、走行前に正しく取付け、ロックされているか確認してください。
- ・ ケースを装着すると、横風の影響を受けやすくなるので、強風時には注意してください。
- ・ トップケースやサイドケースを装着すると、車両の操縦性や安定性に影響を及ぼしますので、慎重に運転してください

最大積載量：左右各 5kg

- ・ ケースと荷物を合わせた重量が、キャリアの最大積載量やオートバイの重量制限を超過した場合は荷物を減らしてください。サイドケースの最大積載量は、片側 5kg です。

- ・ ケースは完全防水ではありません。収納する荷物をビニール袋に入れるなどの防水対策をしてください。
- ・ ケースが確実にロックされているか、ロックレバー及びハンドルを確認してから走行ください。
- ・ ケース内部が高温になることがあります。貴重品・電子機器・飲食物等を入れないでください。